



Manual de uso
ClientMate v6.0
Nobreaks NHS

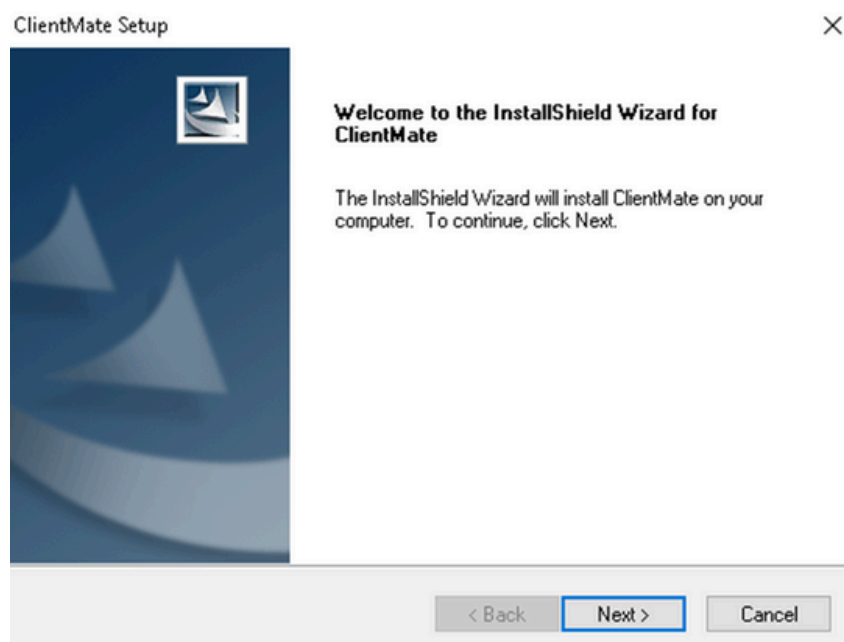
Introdução

O ClientMate v6.0, disponível para download na página de downloads da NHS, pode ser utilizado para realizar o desligamento da máquina em um evento de falha de rede ou bateria baixa. Para realizar essa configuração é necessário o endereço IP do nobreak e a porta de comunicação SNMP do mesmo, para tal, é recomendado que já esteja instalado o NHS Ether Utility na sua máquina e que esteja configurado para seu nobreak conforme o manual do NHS Ether Utility.

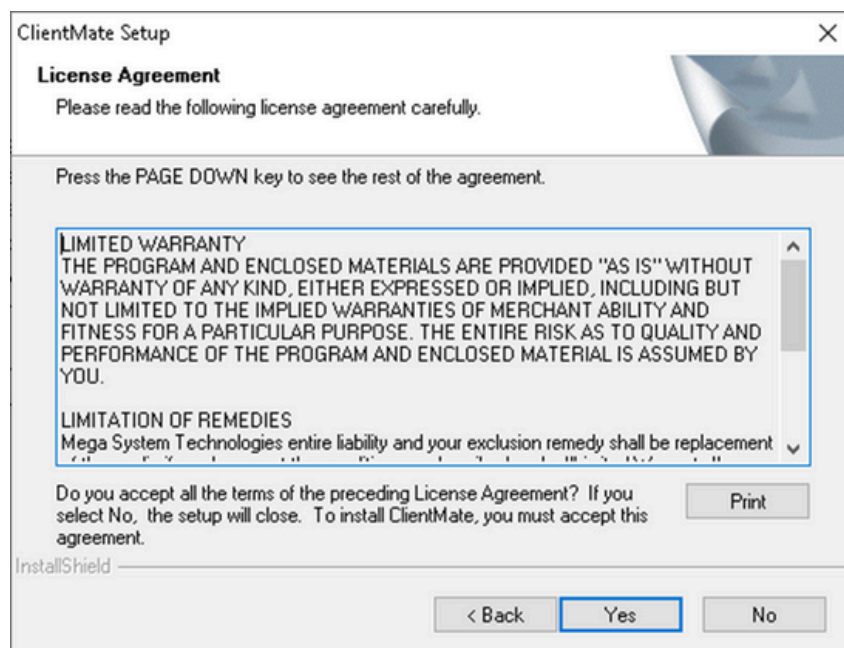
Instalação do ClientMate v6.0

Faça o download do software na página de downloads da NHS e extraia o arquivo .rar baixado, em seguida abra a pasta extraída e dê um duplo clique no arquivo executável, aguarde o carregamento do instalador e siga os passos para a instalação:

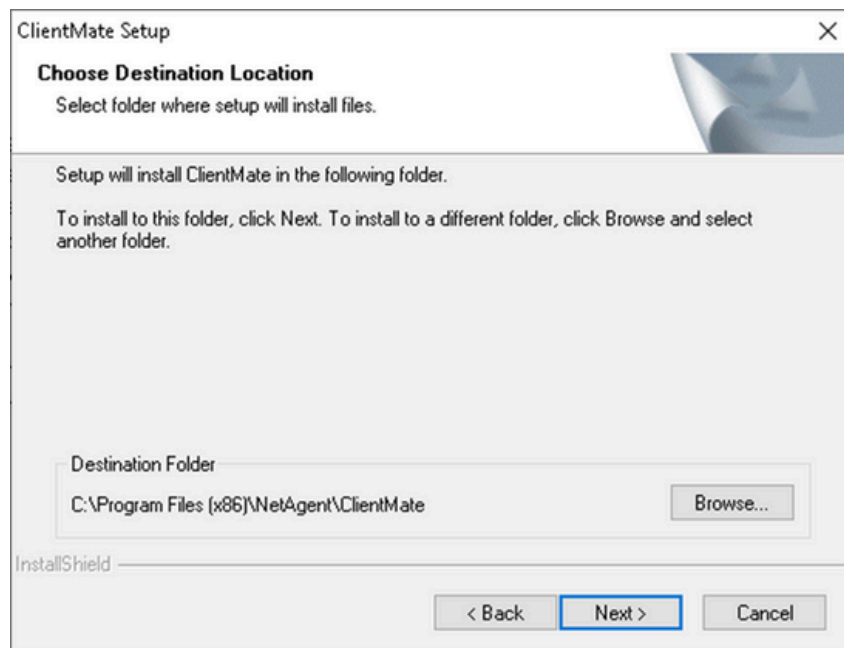
- Clique em next:



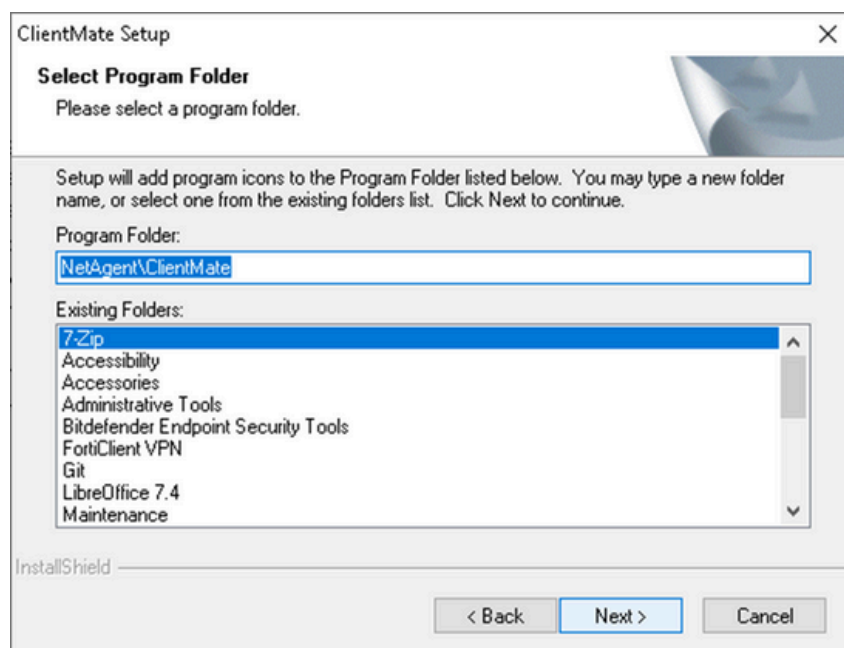
- Clique em Yes para aceitar os termos de uso.



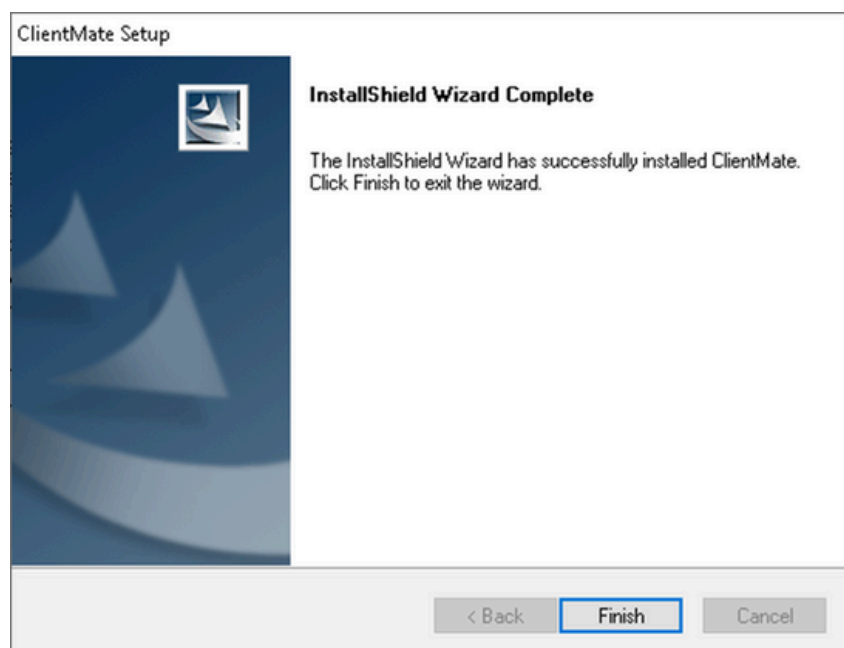
- Clique em Next.



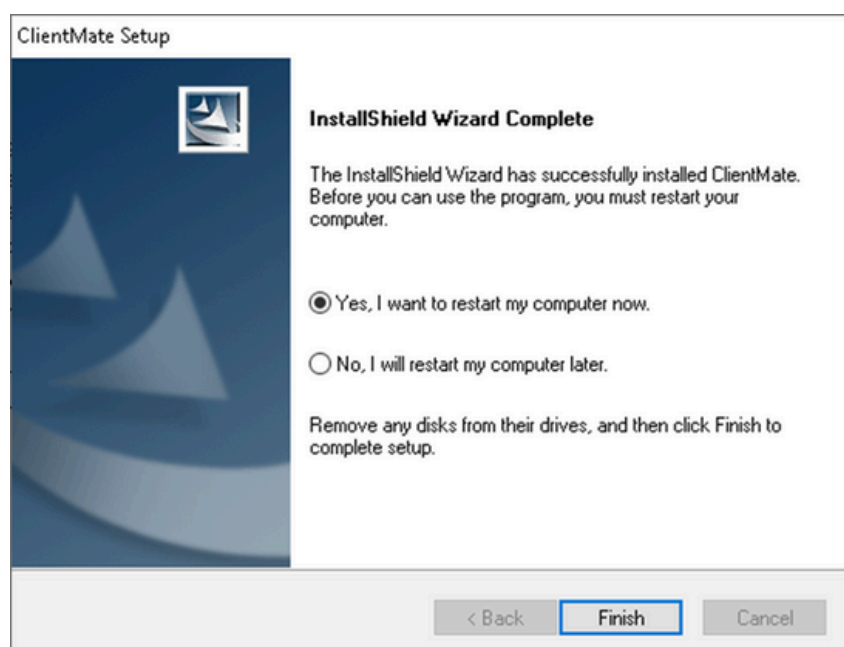
- Clique em Next.



- Clique em Finish.



- Para concluir a instalação é necessário reiniciar o seu computador, feche todos os arquivos, selecione "Yes, I want to restart my computer now" e clique em Finish.



Configuração do ClientMate v6.0

Após o reinício da sua máquina, o ClientMate pode solicitar um acesso ao cmd para executar os scripts de desligamento, conceda acesso pela caixa de diálogo. O ClientMate inicia juntamente com o computador, porém é necessário esperar alguns instantes para poder abrir o software, após esse tempo inicie o ClientMate pelo menu iniciar.



- Acesse o menu configuração

The 'Configure' dialog box has three tabs: 'Geral', 'Falha na rede elétrica', and 'Desligamento programado'. The 'Geral' tab is active. It contains three sections: 'Conexão com o host', 'Mensagens de alerta', and 'Senha de configuração'. The 'Conexão com o host' section has a table with columns 'Endereço do host', 'SNMP Port', and 'Tipo de conexão'. Below the table are 'Adicionar', 'Modificar', and 'excluir' buttons. A security level slider is set to 'Médio'. The 'Mensagens de alerta' section has checkboxes for 'Transmitir broadcast de alerta (apenas para servidores)' (unchecked) and 'Mensagens de alerta via popup' (checked). The 'Senha de configuração' section has 'Senha:' and 'Confirmar senha:' text boxes. 'OK' and 'Cancelar' buttons are at the bottom.

- Na aba Geral > Conexão com o host, clique em Adicionar.

The 'Adicionar' dialog box is for adding a new host connection. It has three radio button options: 'SNMP V1/V2' (selected), 'SNMP V3', and 'UPSiIon/RUPS'. To the right are fields for 'Nome de usuário:', 'Senha:', 'Autenticação:' (MD5 dropdown), and 'Privacy:' (DES dropdown). Below these are 'Host:' (with a 'Consulta...' button), 'SNMP port:' (161), 'Community:' (public), and 'IPv6 Multicast Addr:' (ff1e::1) with a port field (5000). 'OK' and 'Cancel' buttons are at the bottom.

- Selecione SNMP V1/V2 e digite o IP do Nobreak no campo Host, a porta SNMP do nobreak no campo SNMP port e "public" no campo Community. Essas informações podem ser encontradas no Ether Utility caso ele já esteja configurado, na seção Home > Geral > Rede e na seção Configurações > SNMP conforme as imagens abaixo. Caso não tenha instalado o Ether Utility, siga o Manual de Instalações do mesmo disponível no site da NHS.

The screenshot shows the NHS web interface with the following data:

NOBREAK		REDE	
MODELO	PDV SENO 800 VA	NHS CLOUD	Poll Ok
POTÊNCIA	800 VA	IP	192.168.128.100
COMUNICAÇÃO	Comunicando	MAC ADDRESS	38:b8:eb:90:00:02
GRAVAÇÃO DE LOG	1 min	MÁSCARA DE REDE	255.255.255.0
PLACA/FIRMWARE	MINIPWM(KV30_0) V.14	DEFAULT GATEWAY	192.168.128.1
NÚMERO DE SÉRIE	91A0800800800800	HOSTNAME	ups-nhs-0002
DATA	01/01/2019	SERVIÇO SMTP	Inativo
HORA	00:00	SERVIÇO NTP	Ativo
UPTIME	3 Horas	DISPOSITIVO	Ethernet

The screenshot shows the NHS web interface with the following configuration data:

SNMP	Value
NOME	Nobreak NHS
LOCAL	Local
CONTATO	Contato
COMUNIDADE	public
PORTA	161
ENVIO DE TRAPS	<input type="radio"/> Ativado <input checked="" type="radio"/> Desativado
IP DE DESTINO 1	
IP DE DESTINO 2	
PORTA DE ENVIO DE TRAPS	162



- Preencha as informações obtidas no Ether Utility nos devidos campos do ClientMate e clique em OK, depois clique em OK novamente.

Adicionar

Conexão com o host

SNMP V1/V2 Nome de usuário:

SNMP V3 Senha:

UPSilon/RUPS Autenticação: MD5

Privacy: DES

Host: 192.168.128.100 Consulta...

SNMP port: 161 Community: public

IPv6 Multicast Addr: [ff1e::1] : 5000

OK Cancel

Configure

Geral | Falha na rede elétrica | Desligamento programado

Conexão com o host

Endereço do host	SNMP Port	Tipo de conexão
192.168.128.100	161	SNMP V1/V2

< >

Adicionar Modificar excluir

Nível de segurança: Médio

Mensagens de alerta

Transmitir broadcast de alerta (apenas para servidores)

Mensagens de alerta via popup

Senha de configuração

Senha:

Confirmar senha:

OK Cancelar

- Aguarde alguns instantes enquanto o ClientMate faz a conexão com o dispositivo, algumas mensagens irão aparecer na tela inicial do ClientMate.



Configuração do desligamento da máquina

- Na tela inicial do ClientMate clique em Configuração e acesse a aba Falha da Rede Elétrica.



- Selecione "ClientMate desligar o Windows por" e Shutdown, e indique após quanto tempo a máquina será desligada em caso de falha na rede elétrica e em caso de bateria baixa respectivamente, logo abaixo também é possível definir qual a porcentagem da bateria que deve ser considerada bateria baixa. Após essa definição, clique em OK e seu ClientMate estará configurado.



NHS [®] **ENERGIA
DO SEU
JEITO.**